

# *J.S. Bach*

*En couleurs*

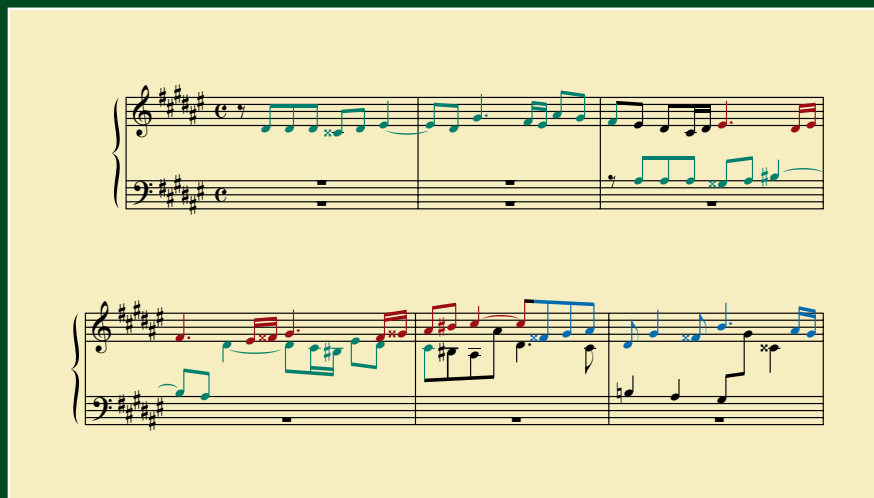
*Le Clavier bien Tempéré*

*II*

*Praeludium Et Fuga*

*Ré dièse mineur BWV 877*

*Cahier 32*



*Analyse structurelle par Claude Charlier*

*Profs - Edition*

## **Prélude 8 BWV 877/1**

Fiche Technique

Tonalité: Ré dièse mineur

Type de contrepoint: Simple, double renversable

Structure: Imitations, permutation des thèmes, reprises, coda

Légende des couleurs

Notes: Vert: Sujet 1

Orange, bleu, rouge clair, rouge foncé: Contrepoint renversable

Portées: Rouge: Progressions descendantes

Vert: Coda

### **Commentaire**

Il y a peu de commentaire sur ce prélude à deux voix. J.-S. Bach se souviendra toujours de son séjour à Lubeck. La structure du thème principal est typique de l'écriture de D. Buxtehude. Sur le thème principal vient se greffer 3 contrepoints traités en contrepoint renversable (mes. 17, 19, 28-29, 32-34).

Le reste de l'oeuvre est réalisé en contrepoint simple. Les mesures 25-27 reprennent les éléments des mesures 6-8. Une brève coda conclut le prélude.

## **Fugue 8 BWV 877/2**

### **Analyse traditionnelle**

Citations

D. Tovey: *Pendant les 24 premières mesures le contresujet est aussi important que le sujet.*

H. Keller: *Le plan qu'adoptera cette fugue renoncera délibérément à cette détente qu'aurait pu nous accorder un divertissement ; en fait de divertissement, on s'en tiendra à l'indispensable transition. En fait une entrée du sujet succède à une autre entrée, et le sujet est à ce point omniprésent que le contre-sujet, qui se cherche à grand peine un peu de place à côté du sujet, sera bientôt mis de côté!*

B. Mugellini: *Les deux mesures qui relient la réponse au retour du sujet renferment un court passage qui acquiert, dans la suite une grande importance... Ce motif provient de la deuxième mesure du sujet...second contre-sujet se retrouve dans les mesures 15 et 16.*

### **Discussion**

D. Tovey admet une importance équivalente entre le sujet et le contresujet pendant les 24 premières mesures. Autant avouer qu'il s'agit là d'un travail avec deux thèmes. H. Keller reconnaît l'absence de divertissement due à l'omniprésence du sujet. Il considère, cependant, le contresujet comme un élément moins important que le sujet, un satellite éclipsé par la prépondérance du thème. B. Mugellini accorde une grande importance à un motif de transition qui relie la réponse au retour du sujet. La question la plus importante qui se pose et qui n'est pas résolue dans les analyses reste à savoir la raison qui conduit le compositeur à abandonner le second sujet dès la mesure 24!

### **Analyse polythématique**

Fiche technique

Tonalité: Ré dièse mineur

Type d'exposition: A + B + C

+ D

Type de contrepoint: Simple, double renversable.

Structure: Mouvement contraire, canon, permutation des thèmes.

Légende des couleurs

Notes: Vert: Sujet 1

Rouge: Sujet 2

Bleu: Sujet 3

Marron: Contrepoint 4

Orange: Nouveau contrepoint

Portées: Rouge: Coda 1

Bleu: Coda 2

### **Commentaire**

Dans cette oeuvre, il existe effectivement un second sujet exposé directement après le second sujet. Il est traité avec le premier thème en double contrepoint renversable et cela a bien été mis en évidence par les différents exégètes. Après l'exposition du second sujet, le compositeur introduit un troisième sujet -en succession- dans la même voix. Cette technique- nous le savons maintenant- est extrêmement courante dans les oeuvres de J.-S. Bach. Ce contrepoint est bien mentionné dans l'analyse de B. Mugellini. J'ai relevé la dernière exposition de ce troisième thème à

Praeludium

BWV 877/1

8

3

5

7

9

11

WWW.PROFS-EDITION.COM